

Lynx boréal,

nouvelles d'ici et d'ailleurs



© Loon SCHWAB

La lettre d'actualités sur le Lynx boréal



Edito

Prenons les quelques bonnes nouvelles de cette lettre d'actualités sur le Lynx en France et en Europe : un fort intérêt pour l'espèce (un réseau de personnes impliquées grandissant), l'organisation de multiples événements nationaux et internationaux sur l'espèce (Eurolynx, JIL, fête des 50 ans du retour du Lynx dans le massif jurassien), des scientifiques qui réfléchissent à l'état de la population et qui proposent des solutions... Oui prenons ces bonnes nouvelles car malheureusement il en existe aussi des mauvaises.

La dernière étude de l'ESCO présentée au COPIL en décembre dernier, confirme que la population de Lynx en France ne se porte pas très bien et qu'à terme, elle pourrait (re)disparaître. Les humains continuent d'avoir un impact majeur sur la population en tant que perturbateurs des déplacements des individus (rupture des corridors écologiques entraînant une perte de la diversité génétique) et par le biais des destructions illégales encore trop nombreuses. L'une des menaces les plus sérieuses concerne les collisions routières... Et on autorise encore l'organisation de rallyes automobiles (de jour et de nuit) sur les zones sensibles fréquentées par de multiples espèces en danger dont le Lynx... Cherchez l'erreur !

Ce constat nous montre l'urgence à agir pour pérenniser le Lynx en France. A l'image de ce qui a été fait dans d'autres pays, le renforcement semble désormais indispensable à court terme en complément du travail de fonds à réaliser sur l'amélioration de la connectivité et l'acceptation de l'espèce. Sans ces actions, nous pouvons craindre que le Lynx devienne un véritable fantôme des bois.

Thomas RUYS, président de la SFPEM

Plan National/Régional d'Actions Lynx (PNA/PRA)

Expertise nationale collective : retour sur le COPIL du 4 décembre 2024

Mercredi 4 décembre 2024, les membres du COPIL du PNA Lynx se sont réunis à Dijon pour prendre connaissance des conclusions de l'ESCO, l'expertise scientifique collective sur la viabilité des populations de Lynx boréal en France. Cette action pivot du PNA, commanditée par le ministère dès 2022, sous l'égide conjointe du MNHN et de l'OFB, avait pour objectif de dresser un diagnostic précis de la viabilité de la population du Lynx en France, mais aussi de lister les prérequis indispensables à une éventuelle décision politique de renforcement. Durant près de 3h les rapporteurs, appuyés de certains membres de l'équipe projet, ont ainsi exposé de manière synthétique et pédagogique les résultats de leurs travaux (cf. article en rubrique Recherche & Science). La clarté des présentations, la solidité, ainsi que la pluridisciplinarité de ce travail ont été unanimement saluées. Pour répondre au besoin d'informations de l'ensemble des acteurs des territoires, l'État organisera une présentation des résultats à l'échelle de chacun des massifs.

Parmi les actions à mener pour s'inscrire dans l'objectif partagé d'un rétablissement du bon état de conservation de l'espèce, l'étude pointe notamment la nécessité d'actionner conjointement trois leviers que sont les restaurations de la connectivité, la lutte contre les destructions illégales et le renforcement génétique de population.

Ces résultats confirment la nécessité de poursuivre – voire de renforcer – les actions déjà engagées sur les connectivités et les collisions routières (pilotées par le CEREMA), tout comme les actions de lutte contre les destructions illégales (pilotage OFB).

Pour la suite, l'État a pris acte des conclusions en s'engageant notamment à explorer le travail de faisabilité d'une opération de renforcement dans la perspective du prochain PNA, en maintenant l'esprit de dialogue et d'acceptabilité qui a toujours sous-tendu les travaux.

Sarah PIERRE, DREAL BFC

La neuvième lettre d'information du PRA est en ligne [ici](#).

Suivi des populations et observations

Bilan de l'aire de présence du Lynx boréal en France (2021-2023)

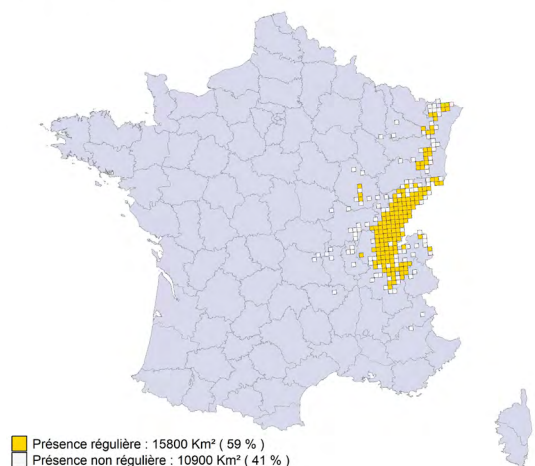
L'OFB a publié le dernier bilan de l'aire de présence du Lynx boréal, couvrant la période 2021-2023 ([lynx flash info n°12](#)). Cette évaluation est réalisée annuellement grâce aux indices de présence collectés par le Réseau Loup-lynx d'une part, et aux données provenant des constats de dommages sur les troupeaux domestiques d'autre part. A l'échelle nationale, le bulletin met en évidence une expansion de l'aire de présence régulière du Lynx de 146 % passant de 10 800 km² en 2020 à 15 800 km² en 2023. Cette augmentation nationale masque les disparités régionales. La distribution nationale est majoritairement influencée par la dynamique de la population jurassienne, dont l'aire de présence s'élève à 11 000 km² ; les autres populations, alpine et vosgienne, peinent à suivre même si une tendance positive se dessine ces dernières années. Bien que ce bilan mette en lumière l'augmentation de l'aire de présence, l'absence de lynx sur certains secteurs pourtant proches de noyaux de présence régulière montre l'existence de freins à cette progression et à l'établissement de populations viables sur le long terme. Ces facteurs, identifiés, sont notamment les collisions routières et ferroviaires, les destructions illégales et l'absence de connectivité fonctionnelle entre les populations. De fait, la connectivité entre les populations locales est actuellement un sujet d'étude pour mieux connaître la réalité des dispersions, leurs bénéfices démographique et génétique, pour espérer identifier les facteurs limitants.

Manon HELLUY, OFB

Aire de présence du lynx : France 2023

Data du 01/04/2020 au 31/03/2023

© OFB



Recherche & Science

Publication scientifique : Sauvetage génétique de la population de Lynx dinarique - Perspectives de conservation à partir de la surveillance génétique.

Dans un article paru tout récemment, une équipe de recherche communique leurs résultats concernant le sauvetage génétique de la population dinarique de Lynx boréal. Dans cette région, des renforcements ont eu lieu entre 2019 et 2023, avec la translocation de 12 individus. Les scientifiques ont donc une bonne visibilité des bénéfices que cette mesure peut apporter à la population à court terme et ont pu estimer les effets à long terme sur cette dernière. Leurs conclusions sont tout à fait cohérentes avec celles de l'ESCO : sans stratégie à long terme, la population devrait à nouveau présenter un seuil critique de consanguinité d'ici 45 ans. Les recommandations d'actions complémentaires à mettre en

place sont également très similaires : protection des habitats, rétablissement des connectivités avec les populations voisines, gestion conservatoire des proies, atténuation des conflits avec les activités humaines et prévention des destructions illégales.

Référence de l'article : Pazhenkova, E., Bartol, M., Boljte, B., Fležar, U., Gazzola, A., Gomerčić, T., Marjeta Konec, M., Kos, I., Krofel, M., Kubala, J., Paule, L., Pop, M., Potočnik, H., Promberger, B., Rigg, R., Sin, T., Sindičić, M., Slijepčević, V., Vik Stronen, A., Topličanec, I., & Skrbinšek, T. (2025). Genetic Rescue of the Dinaric Lynx Population: Insights for Conservation From Genetic Monitoring and Individual-Based Modelling. *Evolutionary Applications*, 18(1), e70045.

Synthétisé par Léa LANGE, SFPEM

Publication scientifique : Viabilité des populations de lynx boréal en France : une expertise scientifique collective du MNHN et de l'OFB

Commanditée par le MTE dans le cadre du PNA Lynx, le MNHN et l'OFB ont publié début décembre 2024 l'expertise ESCO sur la viabilité des populations de Lynx boréal en France. L'ESCO repose sur des approches complémentaires en écologie et en sciences humaines et sociales. Une étude sur les conditions de réussite préalables à la décision de recours à une opération de renforcement de population du Lynx boréal en France accompagne le premier document.

L'ESCO met en évidence que la conservation du Lynx boréal en France se heurte à trois obstacles principaux, entraînant le déclin progressif des effectifs et un fort risque de disparition à l'horizon 2130 en France :

- La faible connectivité des noyaux de populations
- Les destructions légales et illégales
- La faible diversité génétique de la population.

Au regard de ces résultats, cinq recommandations visant à réduire le risque d'extinction de la population de Lynx boréal en France sont formulées :

1. Adopter une approche socio-écosystémique et de long terme de la viabilité de la population française de Lynx boréal.
2. Associer différentes stratégies de conservation en améliorant la connectivité des zones d'habitat favorable, en réduisant les destructions illégales et en réalisant des opérations de translocation. Les experts insistent sur la nécessité de travailler sur ces trois axes simultanément pour obtenir des résultats significatifs.
3. Favoriser la coexistence du prédateur avec les acteurs locaux autour de ces questions, et notamment par le renforcement des moyens d'action de la police de l'environnement.
4. Renforcer le partage de données de suivi de ces populations et coordonner les actions entreprises dans les différents pays concernés par la conservation de l'espèce. Les populations françaises de Lynx boréal font partie d'une métapopulation qui couvre plusieurs pays d'Europe occidentale.
5. Comblent les lacunes de connaissance pour une meilleure projection de la viabilité de la population de Lynx boréal en France.

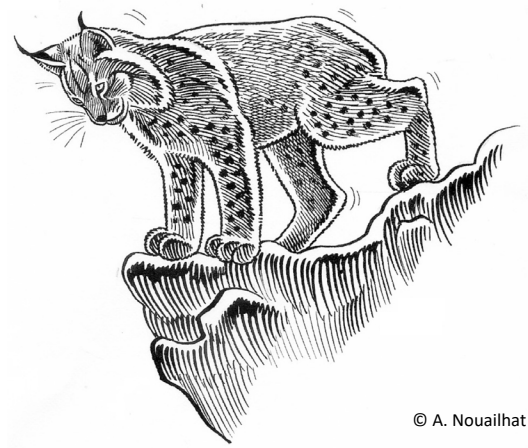
Afin de maximiser les chances de succès d'un projet de renforcement potentiel, les auteurs de l'étude recommandent un triple travail comprenant une analyse de faisabilité, une évaluation des risques et un suivi du projet reposant sur un calendrier adapté au pas de temps d'un PNA, avec des lâchers débutant au plus tôt en 2028.

Source [Communiqué de Presse](#) MNHN / OFB

Références :

- Arpin, I., Sarrazin, F., Bal, G., Drouet-Hoguet, N., Dumez, R., Pichon, L., Regnier, A., Renault, G., Barnaud, C., Bauduin, S., Bessa-Gomes, C., Billet, P., Breitenmoser-Würsten, C., Duchamp, C., Gimenez, O., Mathevet, R., Mounet, C., Robert, A., Vandel, J. M., Young, J., Zimmermann, F. (2024). Expertise scientifique collective sur la viabilité des populations de lynx boréal en France. (Doctoral dissertation, OFB; MNHN).

- Référence de l'article : Arpin, I., Sarrazin, F., Bal, G., Drouet-Hoguet, N., Dumez, R., Pichon, L., Regnier, A., Renault, G., Barnaud, C., Bauduin, S., Bessa-Gomes, C., Billet, P., Breitenmoser-Würsten, C., Duchamp, C., Gimenez, O., Mathevet, R., Mounet, C., Robert, A., Vandel, J. M., Young, J., Zimmermann, F. (2024). Étude portant sur les conditions de réussite préalables à la décision de recours à une opération de renforcement de population du lynx boréal en France. (Doctoral dissertation, OFB; MNHN).



© A. Nouailhat

Diversité génétique et consanguinité, est-ce la même chose ?

Lorsque l'on s'intéresse à la conservation du Lynx boréal en France, on est très rapidement confronté aux notions de diversité génétique et de consanguinité. Ce sont effectivement deux menaces qui pèsent sur les populations françaises du félin. Cependant, ces notions sont souvent confondues, voire agrégées, bien que les solutions pour y palier puissent être différentes. Vous avez donc d'ores et déjà la réponse : non, la diversité génétique et la consanguinité ne sont pas des concepts similaires. Tous les êtres vivants possèdent deux versions de chacun de leurs gènes. Ces versions sont des allèles. Lorsque deux individus se reproduisent, ils transmettent chacun une de ces deux versions de leurs gènes à leurs petits. Ainsi, leur descendant se retrouve à nouveau avec deux versions : une issue de son père et une issue de sa mère. Lorsque deux individus apparentés se reproduisent, le risque que leur descendance porte deux versions identiques sur certains de ses gènes est important ; on parle de consanguinité.

La diversité génétique correspond à la diversité des gènes présents au sein d'une espèce, c'est-à-dire au nombre d'allèles différents disponibles pour chacun des gènes propres à cette espèce. Lorsque cette diversité est faible, le risque d'extinction augmente. De plus, la consanguinité entraîne directement une perte de diversité génétique à l'échelle de la descendance mais ce n'est pas le seul facteur qui peut l'altérer.

Les lynx présents en France sont issus de la réintroduction d'un petit nombre d'individus. Les populations présentent donc une faible diversité génétique depuis leur fondement. A cela s'ajoute le fait qu'elles ne sont connectées, ni les unes aux autres, ni à d'autres populations. D'un point de vue purement théorique, il serait possible d'avoir recours à des renforcements pour palier à la perte de diversité génétique. En effet, l'ajout d'individus possédant d'autres allèles permettrait normalement d'améliorer la diversité génétique au sein de ces populations, au moins temporairement. Néanmoins, si ces populations restent isolées, les individus n'auront pas d'autres choix que de se reproduire à nouveau entre eux, provoquant de la consanguinité et donc une perte de diversité génétique. C'est le serpent qui se mord la queue... Par conséquent, pour lutter durablement contre la perte de diversité génétique, il est indispensable de reconnecter les populations les unes aux autres et donc de restaurer les corridors écologiques. Les individus auraient alors la possibilité de se disperser, comme ils le font naturellement quand ça leur est possible, de rencontrer de nouveaux individus, entraînant un mélange naturel des gènes au sein de la population, c'est-à-dire un brassage génétique.

Léa LANGE, SFPEM

Communication et sensibilisation

Bilan des quatre dernières années des Journées Internationales du Lynx en France

A l'occasion de l'atelier annuel 2024 du réseau scientifique Eurolynx, organisé par la SFPEM dans les Vosges du Nord, notre équipe Lynx a présenté un poster du bilan des quatre années des événements de la JIL en France. Le but de ce poster était de montrer aux autres pays européens qu'il est possible de motiver des forces-vives à organiser des animations si une personne impulse et coordonne les différents événements. Pour l'édition 2025, un formulaire pour enregistrer vos animations sera bientôt disponible et envoyé à la liste de diffusion dédiée. Cependant, nous vous invitons dès à présent à nous contacter pour vos projets. Vous trouverez le bilan des quatre années (en anglais) [ici](#).

Retour sur la fête des 50 ans du retour du lynx

Le PGP a célébré en grandes pompes les 50 ans du retour du Lynx boréal dans le massif jurassien les 9 et 10 novembre au Carcom de Lons le Saunier (39). Près de 1 500 visiteurs sont venus souffler les bougies avec le félin en participant aux nombreuses animations proposées. La volonté du PGP était d'inciter la population à s'impliquer dans cet événement : près de 200 scolaires ont préparé des œuvres, une classe de BTS a réalisé et présenté une enquête, de nombreux artisans, commerçants, entreprises, entités publiques utilisant l'image du lynx dans leurs activités étaient représentés. Plusieurs dizaines de structures jurassiennes (associations sportives et de protection de la nature, gîtes, boulangers, pâtisseries, brasseurs, artisans, commerçants, pompiers du bassin lédonien, peloton de gendarmerie du Jura...) ont pris le lynx pour représenter leurs activités, ce qui démontre l'acceptation de la présence de l'espèce par la population. C'est ce que souhaitait démontrer le PGP à travers cet événement, qui a rencontré un grand succès populaire couvert par de nombreux médias. Vivement les 60 ans ! Plus d'informations [ici](#).

Patrice RAYDELET, PGP

Actualités internationales

Bilan de l'atelier annuel 2024 du réseau Eurolynx

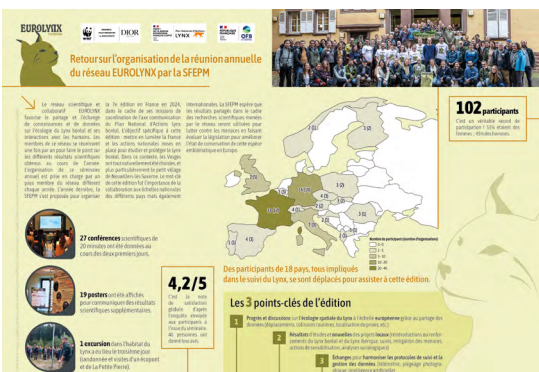
Nous vous l'avions annoncé en juin dernier, l'atelier annuel du réseau Eurolynx, organisé par la SFPEM, s'est tenu du 7 au 9 octobre 2024 à Neuwiller-lès-Saverne dans le Bas-Rhin. Nous vous invitons à consulter le bilan [ici](#).

Lynx et sciences participatives au Monténégro

En 2018, un projet de sciences participatives à l'initiative du programme Biodiversita de l'ONG OSI a vu le jour au Monténégro en collaboration avec des acteurs locaux (guides, naturalistes, agence d'éco-tourisme). L'objectif de ce projet, impliquant des éco-volontaires est de prouver la présence du Lynx des Balkans (*Lynx lynx balcanicus*) au Monténégro et d'étudier les écosystèmes des zones de présence potentielle de l'espèce. Chaque année, deux expéditions de 12 jours sont réalisées dans deux zones d'études distinctes : le Parc National de Prokletije et les montagnes d'Hajla. Ces deux zones sont étudiées par (1) un ensemble de 26 caméras automatiques, (2) des transects de relevés d'indices de la grande faune et (3) des inventaires faunistiques et floristiques. Après six années de recherche, nous avons collecté 4 334 observations de 373 espèces différentes. En juin 2024, une vidéo de Lynx a finalement été relevée dans les montagnes d'Hajla, suivie par la découverte, en août 2024 d'empreintes du félin dans le parc de Prokletije. Ces observations sont les premières données Lynx de qualité C1¹ depuis plus de 20 ans au Monténégro. Ce projet d'étude se poursuivra ces prochaines années pour consolider les connaissances sur le Lynx au Monténégro et les relations avec les populations frontalières du Kosovo et d'Albanie. Nous espérons que ces données constitueront une base pour faire progresser la protection de ces zones et pour adapter les mesures de conservation du Lynx dans cette zone. Cliquez [ici](#) pour en savoir plus à propos de la situation de la sous espèce *balcanicus* (article en anglais).

Konan LE BRETON, OSI-Biodiversita

¹ Anja Molinari-Jobin, A., Wölf, S., Marboutin, E., Molinari, P., Wölf, M., Kos, I., Fasel, M., Koren, I., Fuxjäger, C., Breitenmoser, C., Huber, T., Blažič, M., Breitenmoser, U. (2012). Monitoring the Lynx in the Alps. *Hystrix*, 23(1), 49.



Acronymes utilisés : BFC (Bourgogne-Franche-Comté), BTS (Brevet de Technicien Supérieur), CEREMA (Centre d'Études et d'Expertise sur les Risques, l'Environnement, la Mobilité et l'Aménagement), COPIL (COMité de PILotage), DREAL (Direction Régionale de l'Environnement, de l'Aménagement et du Logement), ESCO (Expertise Scientifique COLlective et technique), JIL (Journée Internationale du Lynx), MNHN (Muséum National d'Histoire Naturelle), MTE (Ministère de la Transition Ecologique), OFB (Office Français de la Biodiversité), ONG (Organisation Non Gouvernementale), OSI (Objectif Sciences International), PGP (Pôle Grands Prédateurs), PNA (Plan National d'Actions), PRA (Plan Régional d'Actions), SFPEM (Société Française pour l'Étude et la Protection des Mammifères).

Contact lynx@sfpem.org

Lettre d'actualités sur le Lynx boréal

Responsable de la publication : Thomas RUYS, Président de la SFPEM
Responsable de la rédaction : Antoine REZER
Comité de relecture : Marine DROUILLY, Léa LANGE, Thomas RUYS
Conception graphique et mise en page : Dominique PAIN
Illustration de couverture : © Loan SCHWAB

