

Lynx boréal,

nouvelles d'ici et d'ailleurs

© Christian PELTIER



La lettre d'actualités sur le Lynx boréal

Edito

Fin janvier dernier, une nouvelle femelle lynx a été tuée par arme à feu dans un pré de l'Ain, sur la commune de Torcieu, près d'Ambérieu-en-Bugey. Cette femelle, connue du Réseau Loup Lynx animé par l'OFB, c'était « Plume », une lynx de petit gabarit âgée d'environ 4 ans au moment des faits. Plume avait donné naissance à trois petits en 2023, dont deux étaient encore vivants lors de sa mort, mais probablement trop jeunes pour survivre seuls. Malheureusement, ces petits n'ont pas pu être retrouvés.

Les destructions illégales, parfois incorrectement appelées braconnage (puisque le Lynx n'est pas une espèce chassable en France), constituent l'une des principales menaces pour le Lynx dans toute son aire de distribution. Très souvent sous-estimées, elles s'ajoutent à d'autres causes de mortalité et impactent parfois fortement la croissance des populations. Elles sont aussi susceptibles de freiner la colonisation de nouveaux territoires ou la recolonisation d'anciennes zones occupées. Pour les populations de petite taille et isolées, elles peuvent même conduire à l'extinction locale, comme cela s'est produit dans les Vosges après les réintroductions de 1983-1993. En France, alors même que la population de Lynx peine à s'épanouir, plus d'une vingtaine de cas avérés (dont les cadavres ont été retrouvés) de destructions illégales ont été recensés depuis le retour du félin. Ce chiffre sous-estime la réalité, mais il est compliqué de savoir dans quelle mesure.

Triste rentrée, mais qui nous rappelle l'importance du suivi de l'espèce, du partage d'informations entre structures, des actions de communication et d'éducation, menés par de nombreux acteurs sous l'égide du PNA Lynx. L'État a porté plainte contre X à travers le Préfet de l'Ain et la SFPEM a également porté plainte. Un appel à témoin a aussi été lancé (via l'APACEFS) pour identifier le ou les responsables de ce délit.

Marine DROUILLY, SFPEM

Plan National/Régional d'Actions Lynx (PNA/PRA)

Destructions illégales : comment les services de l'État s'organisent

Pendant l'été, l'État a communiqué sur la destruction illégale par balle d'une lynx femelle survenue en janvier 2024 dans l'Ain (cf. édito). Le délai important entre la découverte de la dépouille et la communication officielle de l'État s'explique par les besoins de l'enquête pour maximiser les chances d'identifier le ou les auteurs de cet acte. Dans le cadre de l'instruction de ces dossiers, la priorité est en effet donnée au secret de l'instruction, afin d'assurer le bon déroulement des investigations. Les différentes communications autour des affaires sont donc sous pilotage du parquet. Les destructions illégales représentent la deuxième cause des mortalités identifiées, après les collisions routières (Léna A., Paul M., Duchamp C., Vandel J.C., Jean N., Hivert L., Delpont M. & Decors A. (2022) Analyse des causes de mortalité du lynx et du loup en France. *Biodiversité des clés pour agir*, 2, 9-13.). Sous évalués du fait qu'ils restent par nature dissimulés, les cas instruits sont complexes à résoudre. Afin de répondre à cet enjeu identifié de manière prioritaire dans le PNA, l'OFB se dote progressivement d'une cellule nationale d'enquête spécialisée sur la résolution de ces cas. Par ailleurs, l'État porte systématiquement plainte par la voie des préfets de département. Outre le renforcement des moyens alloués à la police de l'environnement, ce nouveau cas vient rappeler que la lutte contre les destructions illégales passe en amont, et avant tout, par un travail pour améliorer la coexistence avec le prédateur et son acceptation.

DREAL BFC

PNA Lynx : nouvelle recrue à l'OFB

Arrivée début juin à l'OFB au sein de la DGPT, je suis chargée de la coordination et du suivi des actions du PNA portées ou réalisées par l'établissement. Ces actions concernent en particulier le suivi de l'espèce (suivi de l'aire de présence, surveillance sanitaire, amélioration des connaissances sur la génétique des métapopulations françaises), la lutte contre les destructions illégales, mais également la sensibilisation des acteurs du monde cynégétique et du monde agricole. En lien étroit avec la DREAL BFC, coordinatrice du PNA, mon rôle consiste à entretenir les relations et mobiliser l'ensemble des acteurs impliqués dans ces actions : différentes directions de l'OFB, services déconcentrés de l'État, partenaires associatifs, partenaires socioprofessionnels. Le Lynx n'étant pas contraint par les frontières, la coordination avec nos voisins va également être renforcée afin d'avoir une visibilité et une cohérence à l'échelle européenne sur l'état des populations de Lynx et des actions mises en place.



Manon HELLUY, Chargée de mission PNA Lynx à la DGPT, OFB

Le prochain comité de pilotage du PNA Lynx aura lieu le 04 décembre à Dijon.

Il sera dédié à la restitution de l'expertise nationale collective démarrée en 2022 et dont la conduite a été confiée conjointement au MNHN et à l'OFB. Cette action phare identifiée dans le PNA porte à la fois sur les conditions de viabilité à terme du Lynx sur le territoire et celles de réussite à une éventuelle décision politique de renforcement de population.

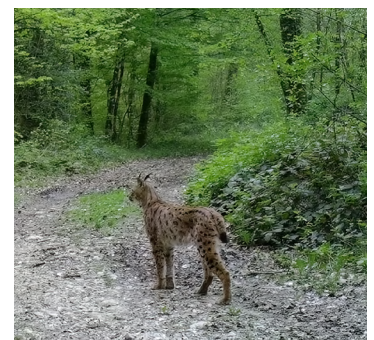
DREAL BFC

Recherche

Publication scientifique : Évaluation de l'état de la population de Lynx boréal récemment réintroduite dans la forêt du Palatinat au sud-ouest de l'Allemagne

Afin de renforcer les populations de Lynx boréal en Europe centrale, 20 lynx de Slovaquie et de Suisse ont été transférés dans la forêt du Palatinat entre 2016 et 2020. À l'aide d'un réseau de 80 appareils photographiques automatiques disposés dans une zone d'étude de 1 000 km² située au centre de la forêt palatine, l'équipe de recherche a voulu décrire l'état de la population en fin de projet de réintroduction. Les données récoltées durant les hivers et les printemps 2019 / 2020 et 2020 / 2021 ont permis de fournir une première estimation de la densité de cette population. Avec 0,52 individu indépendant pour 100 km², la densité de la population dans la forêt du Palatinat était encore nettement inférieure aux densités des populations réintroduites bien établies. Le nombre d'individus indépendants détectés dans la zone d'étude est passé de 15 en 2019 / 2020 à 11 en 2020 / 2021, un nombre nettement inférieur à l'effectif de lynx réintroduits. La faible abondance dans la zone étudiée peut s'expliquer par la dispersion de plusieurs individus vers les Vosges françaises, qui forment avec la forêt palatine une zone

continue d'habitat propice aux Lynx d'environ 8 000 km². Ces résultats peuvent ainsi refléter le statut d'une population jeune, susceptible de s'étendre sur un territoire potentiellement vaste. Néanmoins, compte tenu de la faible densité de la population, les chercheurs recommandent fortement un programme de surveillance transfrontalière synchronisé et harmonisé pour suivre l'évolution de cette population de lynx franco-allemande. Si la densité de la population reste faible, des mesures de renforcement devront être envisagées.



© SFPEM-S. FICHEUX

Référence de l'article : Port, M., Tröger, C., & Hohmann, U. (2024). Status assessment of a recently reintroduced Eurasian lynx (*Lynx lynx*) population in the Palatinate Forest, south-west Germany. *European Journal of Wildlife Research*, 70(3), 1-11.

Traduit par Antoine REZER, SFPEM

Dernière ligne droite pour la thèse de Louise MONIN

Depuis 2020, Louise Monin, de l'Université Paris-Nanterre et salariée au sein des FDC39/01 dans le cadre d'une bourse CIFRE, conduit un doctorat visant à ethnographier les relations entre les humains, le Lynx boréal et les autres espèces animales au sein du massif jurassien. Après deux années de collecte de données sur le terrain, la thèse entre dans sa dernière ligne droite avec la rédaction du manuscrit. La soutenance est à ce jour prévue pour la fin de l'année 2024 (novembre/décembre). Sous réserve de faisabilité technique, il est prévu que celle-ci soit ouverte à tous en visioconférence. Si vous souhaitez y assister, n'hésitez pas à vous manifester auprès de Louise Monin, [ici](#). En attendant, vous pouvez consulter les premiers résultats des travaux de Louise [ici](#).

Louise MONIN, LESC, Université Paris Nanterre

Publication scientifique : L'acceptation du Lynx boréal par le public en Allemagne.

Dans un article traitant de la perception du Lynx auprès du grand public en Allemagne, Léa Lange a souhaité mettre en avant les résultats portant sur le monde de la chasse. Pour réussir un projet de conservation, il faut anticiper et suivre de nombreux paramètres. Dans le cas des grands carnivores, l'acceptation des différents publics est particulièrement importante. Une équipe de recherche s'est intéressée à cette thématique. Ils ont évalué le niveau d'acceptation du retour du Lynx boréal en Allemagne par le biais d'un questionnaire auquel 1 195 personnes ont répondu. Ce sondage a montré que plus de 70 % des répondants étaient favorables au retour du Lynx en Allemagne. En outre, plus les répondants étaient âgés et plus ils étaient susceptibles d'être favorables au retour du félin. L'équipe de recherche suggère que les personnes plus âgées ont une meilleure compréhension de l'environnement. En revanche, le niveau d'acceptation du retour du carnivore était le même pour les hommes et les femmes. Bien que 55,7 % des répondants pratiquant la chasse ont répondu qu'ils pensent que le retour du félin va modifier leur pratique, ils ne perçoivent pas forcément ce changement de manière négative. Par exemple, l'un d'entre eux a indiqué qu'il « trouvait ça très positif (car [il] apprécie la traque et lorsque la proie a une honnête chance face au chasseur) ». A la question ouverte « comment le retour du Lynx va impacter la pratique de la chasse ? », ils ont été plusieurs à aborder la thématique du changement de comportement des proies, en précisant qu'elles seront plus « discrètes », « prudentes » ou qu'elles « changeront leurs heures d'activité ». Un répondant a indiqué : « c'est certainement intéressant de ne pas être le seul chasseur de la forêt ». Les scientifiques concluent en insistant sur l'importance de continuer à évaluer ce niveau d'acceptation régulièrement, notamment si la taille de la population du félin en Allemagne augmente. En effet, cette croissance irait certainement de pair avec une augmentation du nombre d'interactions entre le carnivore et l'être humain et l'acceptation de son retour pourrait alors évoluer.

Référence de l'article : Whiley, F. L., & Tzanopoulos, J. (2024). Public acceptance of the Eurasian lynx (*Lynx lynx*) in Germany. *Journal for Nature Conservation*, 126535.

Synthétisé par Léa LANGE, SFPEM

Communication et sensibilisation

Journée Internationale du Lynx 2024

L'édition 2024 de la, ou plutôt des Journées Internationales du Lynx s'est terminée fin juin. Durant plus d'un mois, près d'une centaine d'animations se sont déroulées dans l'Hexagone, majoritairement sur l'aire de répartition des lynx. Dix autres pays européens ont également proposé des animations pour l'occasion. Vous trouverez le bilan [ici](#). Pour l'année 2025, la SFPEM poursuivra son rôle de coordination des événements français et probablement pour la Suisse et la Belgique. Si vous avez des projets, vous pouvez d'ores et déjà nous en faire part.

Les 50 ans des premiers lâchers de Lynx dans le Jura, ça se fête !

Notre Association, Avenir Loup Lynx Jura (ALLJ), poursuit son travail et ses actions en faveur de la biodiversité et en particulier des grands carnivores. Après La Chaux-de-Fonds en 2023 sur le thème du loup, nous fêterons les 50 ans des premiers lâchers de lynx le samedi 2 novembre 2024 à Champ-du-Moulin (NE, Suisse). Des conférences gratuites se tiendront dans la



Grande Salle historique et tout le hameau vibrera pour le Lynx ce jour-là. Des animations pour la jeunesse seront proposées par le WWF Neuchâtel. L'association de la maison de la nature ouvrira le musée de la Morille et mettra la bâtisse de la Noctule à disposition pour les classes qui exposeront sur le thème « Le Lynx... dans tous ses états ». Le parcours sera agrémenté d'une exposition photographique de Laurent Geslin. Le programme sera prochainement disponible [ici](#).

Yves BONGARD, ALLJ

Fêtons les 50 ans du retour du lynx dans le Jura



A l'occasion des 50 ans du retour du Lynx boréal dans le massif jurassien, le PGP organise différentes actions de sensibilisation comme l'association l'avait fait pour l'anniversaire des 40 ans. Un week-end dédié au félin aura lieu les 9 et 10 novembre au Carcom de Lons-le-Saunier (39). Pour plus d'informations : contact@polegrandspredateurs.org.

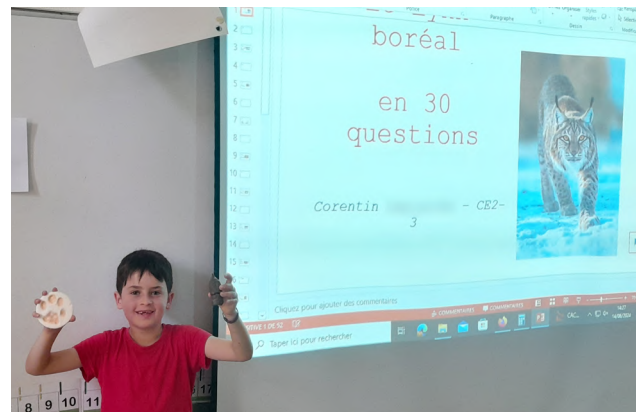
Patrice RAYDELET, PGP

L'intérêt pour le Lynx boréal existe aussi chez les plus jeunes

De sa propre initiative, Corentin, élève de CE2 à Toulouse, a créé un exposé original sur le Lynx boréal. Il a également contacté la SFPEM pour consolider son travail. Il nous livre son ressenti :

« Mon exposé s'est bien déroulé. Je vous remercie encore pour tout le matériel prêté. Je l'ai présenté en faisant un jeu de cartes fabriqué avec mon papa. Les 30 cartes permettent de mieux connaître les lynx. Les copains ont aimé quand j'ai montré la diapo où l'on voit des bébés lynx, ils ont dit « oh! ils sont trop mignons ». Moi, j'ai particulièrement aimé quand Lola, notre professeure d'anglais, est venue en classe et qu'elle m'a félicité pour cet exposé. »

Bravo Corentin !



Actualités internationales

Le « Big five » suédois

Le « Big Five suédois » est une organisation visant à fournir des informations aux décideurs et aux médias. Leur but est de montrer comment vivre côte à côte avec les grands carnivores plutôt que de faire usage des quotas de chasse. Au cours du siècle dernier, les grands carnivores suédois sont revenus du bord de l'extinction. Malgré leur statut « strictement protégé » au sein de l'UE, Lynx, Ours, Loup et Glouton peuvent désormais être légalement chassés en Suède par une petite minorité d'humains, le cinquième prédateur du « Big five ». Qu'en est-il pour les lynx ? En 2023, environ 218 lynx, sur les 1 417 estimés en Suède, ont été tués pour leur « trophée » ou pour « améliorer l'acceptation » du félin ou encore pour la « protection des troupeaux » (ovins et rennes). L'organisation dénonce des problèmes dans la comptabilisation des lynx abattus. Par exemple, en 2023, 54 lynx ont été retrouvés morts de causes naturelles ou dues à des collisions routières sans être déduits du quota. A ceux-ci s'ajoutent les destructions illégales, estimées par des scientifiques en 1999 à environ 100 à 150 lynx par an. Plus d'information, [ici](#).

Un film pour retracer le programme LIFE Lynx en Slovénie et en Croatie

Alors que le Lynx était menacé de disparition dans cette région d'Europe, principalement due à la consanguinité liée à la petite taille de la population, un projet LIFE a permis de renforcer la population avec 18 lynx issus des Carpates. Le projet a réuni des experts, des défenseurs de l'environnement, des chercheurs et des chasseurs de cinq pays européens autour d'un objectif commun : sauver le lynx de l'extinction. En plus de ces renforcements, l'équipe internationale suit également les lynx de la zone, pour limiter les destructions illégales et communique largement sur l'espèce pour favoriser l'acceptation de ce grand carnivore parmi la population locale. Les principales parties prenantes – les chasseurs de Slovénie, de Croatie, d'Italie, de Roumanie et de Slovaquie – sont activement impliquées dans le projet. Un petit film qui retrace le projet est disponible [ici](#) (sous-titres anglais à sélectionner).



Acronymes utilisés : APACEFS (Association des Protections Alternatives pour la Cohabitation de l'Élevage et de la Faune Sauvage), BFC (Bourgogne-Franche-Comté), CIFRE (Conventions industrielles de formation par la recherche), DGPT (Direction des Grands Prédateurs Terrestres), DREAL Direction Régionale de l'Environnement, de l'Aménagement et du Logement, FDC (Fédération Départementale des Chasseurs), LESC (Laboratoire d'Ethnologie et de Sociologie Comparative), OFB (Office Français de la Biodiversité), PGP (Pôle Grands Prédateurs), PNA (Plan National d'Actions), SFPEM (Société Française pour l'Étude et la Protection des Mammifères), UE (Union Européenne), WWF (World Wild Fund).

Contact ————— lynx@sfepm.org

Lettre d'actualités sur le Lynx boréal

Responsable de la publication : Thomas RUYS, Président de la SFPEM

Responsable de la rédaction : Antoine REZER

Comité de relecture : Marine DROUILLY, Léa LANGE, Thomas RUYS

Conception graphique et mise en page : Dominique PAIN

Illustration de couverture : © Christian PELTIER

