



L'Écho du PNA

Bulletin de liaison du Plan National d'Actions en faveur de la Loutre d'Europe

_____ n°15 - Octobre 2023

Sommaire

- 2 Les dernières nouvelles du PNA
- 4 Actualité sur le suivi de la Loutre
- 7 Prévention de la mortalité
- 9 Loutres en détresse
- 10 Aménagements en faveur de la Loutre
- 11 Loutre et pisciculture
- 12 Communication
- 15 La Loutre et vous
- 16 Infos pratiques

Éditorial

L'automne est déjà là mais la DREAL, l'ensemble des partenaires du PNA Loutre et la SFPEM n'ont pas chômé cette année. Les efforts de chacun ont permis de concrétiser de multiples projets tels que la création de nouveaux outils de communication et la publication d'un bilan des expertises relatives à la protection des piscicultures contre la prédation par la Loutre d'Europe. En 2023, de nouveaux groupes de travail ont notamment vu le jour et la rédaction d'un guide des méthodes et protocoles de détection et de suivi de la Loutre est en cours.

Nous arrivons bientôt à mi-chemin de la déclinaison du plan d'actions. Le bilan mi-parcours, prévu en 2024, permettra d'évaluer les objectifs atteints et de proposer d'éventuelles modifications pour la seconde moitié du plan.

Dans ce numéro vous découvrirez les dernières actualités du PNA, en particulier les projets en cours sur le suivi de la Loutre, un rapport d'analyse des risques sanitaires pour l'espèce et l'organisation de journées techniques à destination des gestionnaires de cours d'eau en Auvergne Rhône-Alpes. Nous avons aussi pris des nouvelles du centre de soins de Tonneins suite aux travaux réalisés pour l'accueil des loutres en détresse.

Un grand merci à tous les contributeurs pour la réalisation de ce numéro et bonne lecture à toutes et à tous !

Cécile Kauffmann, SFPEM



LES DERNIÈRES NOUVELLES DU PNA

Bilan d'activité 2022

Le bilan annuel de la déclinaison du PNA au niveau national pour l'année 2022 est disponible sur le [site du PNA Loutre](#).

Tenue du COPIL national

La réunion annuelle du comité de pilotage national a eu lieu en visioconférence le 23 mars 2023. Le bilan national 2022 a été présenté avec notamment une synthèse des expertises relatives à la protection des piscicultures contre la prédation par la Loutre d'Europe, ainsi que les actions prévues par la SFPEM en 2023. Johan Michaux, de l'Université de Liège, a également exposé les résultats des dernières études génétiques et écotoxicologiques menées sur la Loutre d'Europe sur les bassins de l'Hérault et de l'Orb. Enfin, Anne Oswald de la Direction Générale des Affaires Maritimes, de la Pêche et de l'Aquaculture au Ministère de l'Agriculture et de la Souveraineté Alimentaire (DGAMPA) a présenté les nouvelles modalités du Fonds Européen pour les Affaires Maritimes, la Pêche et l'Aquaculture (FEAMPA). Ce comité de pilotage a permis aux différents acteurs qui n'ont pas les mêmes problématiques face à la Loutre d'échanger de façon constructive. Le [compte-rendu du COPIL](#) est disponible en ligne.

Tenue des COPIL régionaux

Plusieurs COPIL ont été organisés en régions, en visioconférence :

- en Bourgogne-Franche-Comté le 05/05/2022,
- en Auvergne-Rhône-Alpes le 22/11/2022.

Les comptes-rendus de ces réunions sont disponibles en [annexes 15 et 16 du bilan national 2022 du PNA](#).

Un PRA en Normandie

Après plusieurs années d'animation d'une déclinaison du PNA Loutre en Normandie, l'année 2023 marque le lancement d'un Plan Régional d'Actions en faveur des mammifères semi-aquatiques, incluant la Loutre d'Europe, le Campagnol amphibie et le Campagnol terrestre forme aquatique, la Crossope aquatique et de Miller et le Putois d'Europe. Le Groupe Mammalogique Normand, chargé de l'animation de ce PRA, est soutenu par l'Agence de l'eau Seine-Normandie et la DREAL Normandie. Il prévoit la mise en place de nombreuses actions, dont un volet d'assistance technique à maîtrise d'ouvrage auprès des gestionnaires d'ouvrages d'art, des syndicats de bassins versants ou des gestionnaires d'espaces naturels.

Sortie de La Catiche n°4

Le numéro 4 de *La Catiche*, la lettre de l'opération « Havres de paix » pour la Loutre d'Europe qui s'adresse avant tout aux propriétaires de ces sites, a été publié en février 2023. Ce numéro propose un retour sur des aménagements en faveur de la Loutre (catiches artificielles et panneaux pédagogiques) réalisés par le Groupe Mammalogique Breton et des étudiants de lycée et de BTS, la création d'un encorbellement au sein d'un Havre de Paix par l'association Sologne Nature Environnement, la présentation du Campagnol amphibie qui partage son milieu avec la Loutre, ainsi que les actualités en chiffre de l'opération « Havres de paix ». Il est accessible [en ligne](#), tout comme les [précédents numéros](#).



Plaquettes de communication

Deux nouveaux outils de communication ont été édités en 2022 :
- [la plaquette de présentation du PNA 2019-2028](#), comprenant des informations sur la biologie et la répartition de la Loutre d'Europe en France, ainsi que les sept actions déclinées dans le cadre de ce second plan.

- la plaquette « [Loutre et pisciculture : une cohabitation possible](#) » a été mise à jour. Elle est destinée à informer les pisciculteurs susceptibles de rencontrer des problèmes de prédation par la Loutre au sein de leur élevage de la prise en compte de cette problématique par le PNA et à leur proposer un accompagnement dans la recherche de méthodes adaptées et de financements.



Kakémonos Loutre

La SFEPM a réalisé des supports pédagogiques destinés au grand public, sous la forme de [trois kakémonos sur la Loutre d'Europe](#). Ces derniers présentent des informations sur :

- la biologie et l'écologie de l'espèce : sa description, sa répartition en France, ses habitats, son régime alimentaire et ses particularités d'adaptation au milieu aquatique,
- le PNA 2019-2028 et ses objectifs pour accompagner la recolonisation naturelle de l'espèce tout en favorisant la cohabitation avec les activités humaines,
- les menaces qui pèsent encore sur ses populations et les actions concrètes qui peuvent être réalisées en sa faveur.

La version « bâches à œillets » de ces outils de communication est également destinée à être prêtée aux structures qui en font la demande dans le cadre d'animations en lien avec la Loutre d'Europe ou les mammifères semi-aquatiques. N'hésitez pas à nous contacter à ce sujet !

Deux nouveaux groupes de travail

Un groupe de travail sur la thématique « éco-toxicologie » a été créé en ce début d'année dans l'objectif de fixer un cadre général et de proposer des recommandations pour la réalisation d'études éco-toxicologiques sur la Loutre d'Europe et valoriser les cadavres collectés par les différents acteurs régionaux. Il s'agit, comme le prévoit le PNA, d'améliorer les connaissances sur cette problématique qui reste encore assez mal connue en terme d'impacts sur les populations de Loutre et leur état sanitaire.

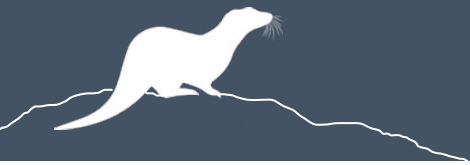
Un second groupe de travail, également mis en place cette année, concerne le relâcher des loutres en détresse accueillies par les centres de soins. Les échanges visent à convenir d'une procédure commune pour le relâcher des individus, en considérant les aspects réglementaires et techniques des opérations et les caractéristiques biologiques, écologiques ou encore génétiques de l'espèce.

Mise à jour du guide de gestion des milieux aquatiques

Le guide de gestion des milieux aquatiques favorable à la Loutre d'Europe publié dans le cadre du premier PNA (2010-2015) a été remis au goût du jour. Son contenu n'a pas été modifié, le document a simplement été modernisé et la carte de répartition de l'espèce a été mise à jour. [La nouvelle version](#) a été publiée en ligne sur le site du PNA, n'hésitez pas à la partager au sein de votre réseau de gestionnaires des cours d'eau et zones humides et autres acteurs susceptibles d'agir sur les habitats de la Loutre.



Raphaël Labourel de Flickr



ACTUALITÉ SUR LE SUIVI DE LA LOUTRE

Suivi départemental de la Loutre d'Europe, du Castor d'Eurasie et du Campagnol amphibie en Maine-et-Loire

Émergence et objectifs

Depuis de nombreuses années, la LPO Anjou suit la Loutre et le Castor d'Europe dans le département du Maine-et-Loire au travers du Plan national d'actions en faveur de la Loutre d'Europe et du réseau Natura 2000. Elle travaille depuis plusieurs années avec le réseau Loutre/Castor des Deux-Sèvres et participe régulièrement à leurs prospections. En 2021, un suivi par maille de 5 x 5 km dans les Deux-Sèvres a été étendu sur un cours d'eau de Maine-et-Loire. L'efficacité de ce suivi a conduit la LPO Anjou à le déployer à l'échelle du Maine-et-Loire.

Le projet mené conjointement par l'Office français de la biodiversité (OFB) et la LPO Anjou, et financé par la DREAL Pays-de-la-Loire et le conseil départemental de Maine-et-Loire, présente plusieurs objectifs :

- avoir une meilleure connaissance de la répartition de ces espèces ;
- impliquer le plus grand nombre d'acteurs travaillant sur les cours d'eau pour les former et les sensibiliser afin qu'ils s'approprient au mieux les enjeux de leur territoire d'action ;
- créer un réseau pour faciliter les échanges et le travail en commun.

Formation du réseau

Fin 2021, un appel a été lancé auprès de différents acteurs agissant sur les cours d'eau. Début 2022, quatre formations ont été réalisées par la LPO Anjou et l'OFB à la recherche d'indices de présence des espèces. Au total, 38 personnes de 13 structures différentes ont été formées.

Méthodologie du suivi

Le département a été découpé en 83 mailles de 10 x 10 km avec au moins quatre points de suivi par maille, soit un total de 423 points de suivi. Trois espèces à enjeux sont recherchées : la Loutre d'Europe, le Campagnol amphibie et le Castor d'Eurasie. Le protocole utilisé s'inspire de celui proposé par l'UICN pour le suivi de la Loutre, avec une distance de 600 m systématiquement parcourue quand bien même des indices de présence seraient trouvés avant la fin.

Résultats du suivi

Les prospections ont été réalisées entre le 1^{er} octobre et le 31 décembre 2022 par une cinquantaine de personnes, issues de 14 structures différentes : OFB, 8 syndicats de rivière, PNR Loire Anjou Touraine, CD 49, salariés et bénévoles de la LPO Anjou, fédération des chasseurs et GMB.

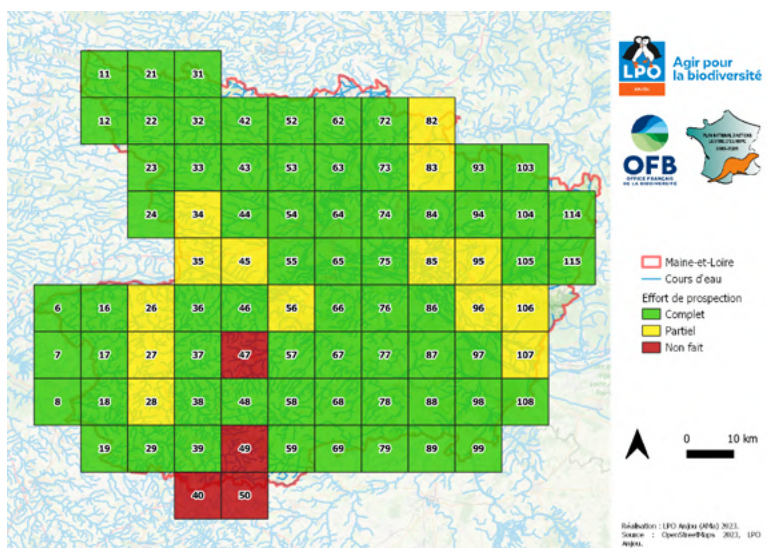
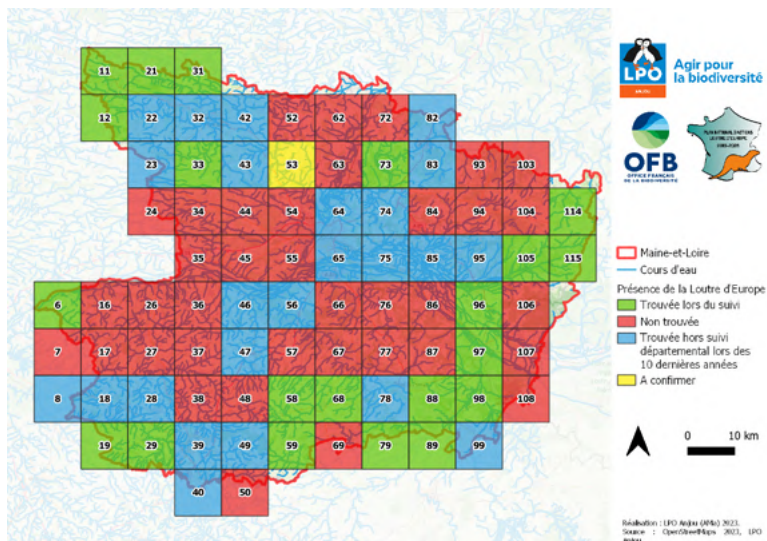
Sur les 83 mailles, 65 ont été entièrement prospectées et 14 partiellement. Parmi un total 79 mailles ainsi prospectées, 21 ont révélé des indices de présence de Loutre, 28 de Castor et 20 de Campagnol amphibie.



Bent Tranberg de Flickr

Bilan des résultats par espèces

	Mailles prospectées	Mailles positives	Nombre de transects réalisés	Nombre d'indices de présence relevés
Castor	79	28	355	86
Loutre	79	21	432	54
Campagnol amphibie	79	20	304	33
TOTAL			1091	173



Journée bilan

Une journée a été organisée le 16 mars pour présenter les résultats du suivi et les projets de deux syndicats de rivière prenant en compte la Loutre d'Europe. Ces présentations ont été suivies de la visite d'un site avec présence du Castor.

Prospection commune

Le 11 mai 2023, une prospection avec le réseau s'est déroulée sur le Layon, cours d'eau recolonisé depuis 2020 par la Loutre. Au total, 24 personnes de 8 structures différentes ont parcouru 33 km de cours d'eau en canoë et relevé 40 ouvrages d'art à pied. Ce suivi a permis de trouver 6 épreintes de Loutre (une septième incertaine), un indice de présence de Campagnol amphibie et quelques traces de Castor. La journée s'est clôturée par un repas convivial au bord du Layon.

Conclusion

Malgré certaines mailles non prospectées ou partiellement, le suivi départemental a été un succès au cours de cette première année. Cela a permis de collecter plus de 1 000 données et de réunir quatorze structures et une cinquantaine de personnes, que nous tenons à remercier pour leur temps et leur motivation. Une belle dynamique est lancée auprès des acteurs agissant sur les cours d'eau qui permettra, nous l'espérons, une meilleure prise en compte de ces trois espèces. Le prochain suivi aura lieu début 2024.

Alexandre Martin,
LPO Pays-de-la-Loire



Otter Connect : un projet de recherche appliquée sur la recolonisation du territoire par la Loutre d'Europe

Le [projet OtterConnect](#) a pour objectif de fournir un cadre opérationnel pour étudier la recolonisation de la Loutre d'Europe (*Lutra lutra*). Il s'agit d'un projet de recherche appliquée impliquant des laboratoires de recherches et des EPTB (Etablissements Publics Territoriaux de Bassin) de la région Occitanie. Le projet est interdisciplinaire et combine l'écologie, la statistique et les sciences humaines et sociales. Il s'articule autour de quatre axes, dont les deux premiers constituent le cœur de la thèse de Simon Lacombe qui a débuté le 1^{er} octobre 2023 pour trois ans.

Dans un premier temps, nous cherchons à échantillonner de manière efficace les indices de présence des populations de loutres. L'échantillonnage de ces indices peut s'avérer difficile en raison du comportement discret de l'espèce et de la difficulté d'accès à certains habitats. Des méthodes passives non-invasives ([piégeage par caméra](#), ADN environnemental) ont récemment été développées. Elles évitent la capture physique et réduisent l'intervention humaine. Nous proposons une évaluation empirique de ces méthodes, en termes de coûts financiers et logistiques et d'efficacité à détecter l'espèce par rapport aux méthodes traditionnelles.

Dans un second temps, nous nous posons la question de savoir quelles sont les conditions écologiques favorables à la dispersion et à l'installation des loutres, ainsi qu'à leurs déplacements. Des méthodes statistiques ont été développées pour évaluer la connectivité de l'habitat mais quasiment toutes reposent sur l'hypothèse peu réaliste que tous les animaux peuvent être détectés tout le temps. Nous développons les outils statistiques permettant de quantifier la connectivité à l'échelle du paysage tout en tenant compte de la détectabilité des espèces.

Le troisième axe d'étude vise à comprendre comment les représentations et pratiques humaines façonnent la connectivité pour les populations de loutres. En plus des facteurs écologiques, la mesure dans laquelle les communautés humaines locales sont prêtes à tolérer la présence de l'espèce détermine la capacité de la loutre à vivre ou à se déplacer dans le paysage. Nous nous efforçons de comprendre les facteurs qui influencent la tolérance à la présence de l'espèce, ainsi que les attitudes à l'égard du maintien de la connectivité des habitats pour une diversité d'activités professionnelles et récréatives.

En dernier lieu, nous nous interrogeons sur l'utilisation de la Loutre d'Europe comme ambassadrice des zones humides pour sensibiliser à la conservation de la biodiversité. Entre terre et eau, les zones humides se caractérisent par une biodiversité exceptionnelle mais font l'objet de pressions liées aux activités humaines (agriculture, tourisme, urbanisation). Nous utilisons la valise pédagogique élaborée par les collègues du CEN Limousin pour faire connaître la Loutre d'Europe et les zones humides lors de plusieurs animations avec les scolaires.

Le projet est soutenu par la ville de Montpellier, Montpellier Méditerranée Métropole, le Labex Cemeb, l'Université de Montpellier, Beauval Nature et le CNRS.

Olivier Gimenez, Simon Lacombe et le consortium OtterConnect

Contact : Olivier Gimenez - olivier.gimenez@cefe.cnrs.fr



Loutre sur le Lez (avril 2023) - Yann Raulet





PRÉVENTION DE LA MORTALITÉ

Analyse des risques sanitaires (viraux, bactériens et chimiques) pour la Loutre d'Europe en France

Contexte

Ce travail a été réalisé dans le cadre d'un stage de DIE (Diplôme Inter-Ecoles) Santé de la Faune sauvage non captive (formation continue vétérinaire diplômante co-organisée par les quatre écoles vétérinaires françaises) réalisé auprès du Groupe Mammalogique Breton. Il a eu pour but d'évaluer les risques associés aux menaces infectieuses et écotoxicologiques pour la Loutre en France et de proposer ainsi une base de réflexion pour le groupe de travail « Loutre et écotoxicologie » du PNA, point de départ d'une éventuelle veille sanitaire pour l'espèce au niveau national.

Méthode

S'appuyant sur une revue de la littérature scientifique et des données non publiées collectées auprès de certains experts, cette analyse des risques a été réalisée d'après la méthode qualitative d'estimation du risque en santé animale de l'AFSSA (2008). Le risque estimé pour chaque danger tient compte des probabilités d'émission, d'exposition et des conséquences de celui-ci (fig. 1).

Risques biologiques

Le risque lié aux cyanotoxines pour la santé de la Loutre d'Europe est préoccupant, en particulier dans le contexte du changement climatique qui fournit des conditions favorables aux efflorescences de cyanobactéries. Selon les types de cyanotoxines et les doses auxquelles les individus sont exposés, des intoxications aiguës ou chroniques peuvent avoir lieu (bioaccumulation par les poissons, ingestion par l'eau). Certaines cyanotoxines sont des perturbateurs endocriniens reprotoxiques et embryotoxiques qui peuvent affaiblir significativement la viabilité démographique de certaines populations locales de loutres.

Les autres dangers biologiques identifiés pour la Loutre d'Europe en France sont synthétisés dans le tableau ci-contre.

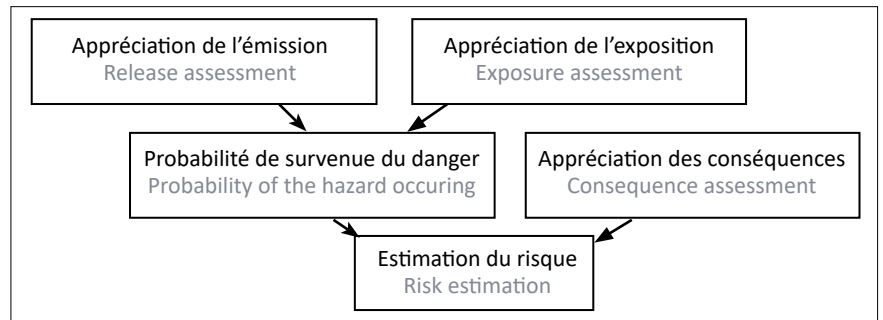


Fig. 1 : Etapes méthodologiques de l'appréciation du risque (AFSSA 2008)

Niveau de risque	Danger	Période et territoire concernés en France	Cas connus
élevé	Botulisme aviaire	en zone et période d'épizootie	2 (Lac de Grand Lieu, 2022)
modéré	Complications bactériennes de morsures	partout	5 % des autopsies (Bretagne 1988-2007 & 2015-2020)
	Influenza aviaire hautement pathogène	en zone d'épizootie	8 (Royaume-Uni, Finlande, Pays-Bas, 2021 & 2022)
faible	<u>Virus canins :</u>		
	CDV	partout	6 (Allemagne 1979, Autriche 2022, Danemark 1999) & 2 PCR+ (Hongrie 2000-2021)
	CPV-2	partout	5 PCR+ (Italie, 2014-2017)
	CAV-1	partout	1 (captif, Corée du Sud, 2007)
	Maladie aléoutienne	dans l'aire de répartition du Vison d'Amérique	0
	Leptospira spp.	partout	0
	<u>Mycobactéries :</u> <i>Mycobacterium bovis</i> <i>Mycobacterium microti</i> <i>M. avium subsp. paratuberculosis</i>	en zone d'endémie partout ? partout ?	1 (Irlande du Nord 2008) 1 (Bretagne 2007) 2 (Portugal 2010)
Sars CoV-2	en période de forte incidence chez l'Homme	1 (Espagne 2021)	
négligeable	Sars CoV-2	en période de faible incidence chez l'Homme	0

Références

- AFSSA, 2008. Une méthode qualitative d'estimation du risque en santé animale ». Agence Française de sécurité sanitaire des aliments. Rapport du groupe de travail « analyse qualitative du risque en santé animale », 69 pp. <https://www.anses.fr/fr/system/files/SANT-Ra-MethodeRisque.pdf>
- Kotthoff M., Rüdell H., Jürling H., Severin K., Hennecke S., Friesen A. & Koschorreck J., 2019. First evidence of anticoagulant rodenticides in fish and suspended particulate matter: spatial and temporal distribution in German freshwater aquatic systems. *Environmental Science and Pollution Research*, 26, 7315-7325.
- Roos A. & Agren E., 2013. High prevalence of Proposed Müllerian Duct Remnant Cysts on the Spermatid Duct in Wild Eurasian Otters (*Lutra lutra*) from Sweden. *Plos One*, 8, 12, 5 pp.

Dangers chimiques (polluants) auxquels la Loutre d'Europe est exposée

Lorsqu'ils sont recherchés, les anticoagulants rodenticides sont régulièrement détectés dans les foies de loutres autopsiées. Outre l'hypothèse d'une exposition par consommation de rongeurs intoxiqués, la consommation de poissons ayant accumulé ces molécules (Kotthoff *et al.* 2019) paraît un scénario pertinent. Ces molécules contaminent en effet les eaux de surface du fait de leur utilisation biocide dans les systèmes d'égouts et leur rejet dans les effluents de stations d'épuration. Une estimation du risque d'atteindre par bioaccumulation des doses suffisamment hautes à moyen terme (exposition répétée) pour approcher ou dépasser les seuils toxiques pour la Loutre paraît une démarche importante afin d'évaluer l'impact de ces polluants pour l'espèce.

De nombreuses classes de polluants aquatiques persistants bioaccumulables et toxiques (PBT) présentent un effet de perturbateurs endocriniens ne menaçant pas directement la survie des individus (effets létaux) mais pouvant altérer la fertilité, la fécondité et l'efficacité du système immunitaire des loutres et donc affecter le taux d'accroissement des populations (effets sublétaux). Parmi ceux dont l'usage n'est pas encore réglementé dans l'Union Européenne, on compte les PFAs (issus de l'industrie) et des pesticides (herbicides, fongicides et insecticides). Les milieux aquatiques continentaux sont le réceptacle de ces pollutions à partir du sol, par les eaux d'infiltration et de ruissellement. Il est suspecté que leurs effets s'additionnent (effet « cocktail ») entre eux et à ceux des polluants aujourd'hui interdits mais persistant encore dans les milieux, tels que les PCB, les PBDE et les organochlorés.

Les microplastiques, déjà détectés dans des épreintes de loutres, constituent un support véhiculant ces polluants ainsi que les cyanotoxines, renforçant leur bioaccumulation.

En pratique : comment évaluer l'impact des perturbateurs endocriniens sur la Loutre d'Europe ?

Le relevé systématique de certains indicateurs biométriques et anatomopathologiques sur les cadavres de loutres valorisés par des autopsies dans le cadre de l'Action 2 du PNA pourrait permettre de documenter les évolutions morphologiques de l'espèce à long terme et l'impact de certains facteurs sublétaux. En particulier, les paramètres liés à l'appareil génital mâle sont de bons indicateurs de l'impact des perturbateurs endocriniens sur la santé du système reproducteur. Des relevés biométriques des organes (masse du foie, du cœur et des reins, mesure des surrénales) sont également recommandés.

Paramètres biométriques et anatomopathologiques à relever systématiquement chez le mâle adulte :

- **Longueur**, mais aussi **masse du baculum**
- **Masse des testicules**
- **Distance ano-génitale** (témoin d'une perturbation endocrinienne pendant le développement fœtal)
- **Présence d'une cryptorchidie** (testicule(s) non descendu(s))
- **Présence de malformations** telles que des **kystes des canaux déférents** (nombre, longueur et forme). Leur diagnostic demande un examen attentif de l'appareil génital mâle mais ils sont visibles macroscopiquement (fig. 2).

Paramètres anatomiques et pathologiques à relever chez la femelle adulte :

- **Présence de signes de lactation ou de gestation récente** (cicatrices placentaires/embryons)
- **Présence de tumeurs des mamelles** : recommandation d'un examen palpatoire attentif des mamelles avant ouverture du cadavre

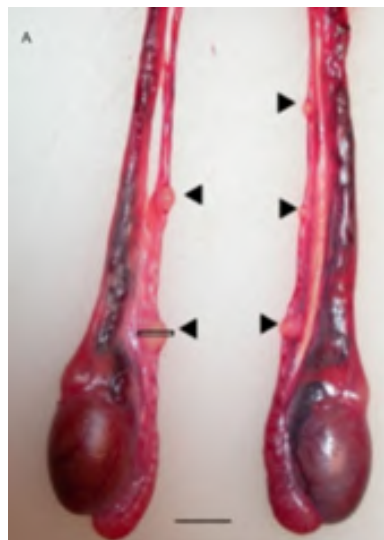


Fig. 2 : Kystes des canaux déférents chez une loutre mâle (Roos & Agren 2013)



GMB 2023

Marine Renard - Docteure vétérinaire
Stagiaire au GMB, en partenariat avec la SFEPM
renard.marine@gmail.com



LOUTRES EN DÉTRESSE

Des travaux pour la Loutre au centre de soins de Tonneins

Depuis 2019, la SFEPM et l'entreprise *Gifts for Change* ont établi un partenariat visant à soutenir les centres de soins pour l'accueil des loutres en détresse. Pour la vente de chaque bracelet de la collection « Bêtes à Porter » dans les enseignes Nature & Découvertes et Cultura, 1€ est reversé au PNA.

En 2022, c'est le centre de soins de Tonneins (Lot-et-Garonne) qui est apparu prioritaire. Celui-ci a déjà accueilli et relâché par le passé plusieurs Loutres en détresse. La structure a rouvert ses portes en juillet 2020, après plusieurs années de fermeture suite au décès de son fondateur, Alain Dal Molin. Certains équipements nécessitaient une rénovation et une mise aux normes suite à cette longue fermeture. Grâce à une subvention de la fondation 30 millions d'amis ainsi qu'à la somme de 4 500,00 € reversée par *Gifts for Change* au centre de Tonneins, le système de mise en eau des volières équipées de bassins a pu être réhabilité et les pompes protégées par un dispositif en grillage inox (photo ci-dessous). Les deux enclos ont également pu être sécurisés et équipés de nouveaux brises-vues. Enfin, les sas d'entrées et le pourtour des bassins ont pu être aménagés et végétalisés.

Le centre de Tonneins est désormais prêt à accueillir des loutres nécessitant des soins. Les enclos pourront en attendant bénéficier à d'autres espèces tels que des oiseaux ou autres mammifères inféodés au milieu aquatique.

Cécile Kauffmann, SFEPM



Centre de soins de Tonneins



Enclos réhabilité pour accueillir la Loutre
Centre de soins de Tonneins



AMÉNAGEMENTS EN FAVEUR DE LA LOUTRE

Journées techniques « Pêche au cas pratique »

En Auvergne-Rhône-Alpes, la déclinaison régionale du PNA en faveur de la Loutre d'Europe est animée par le Groupe Mammalogique d'Auvergne (GMA) et la LPO (Ligue de Protection des Oiseaux), avec le soutien financier de la DREAL. Dans ce cadre, les animateurs ont notamment proposé de mettre en place des ateliers techniques à destination des professionnels et visant à répondre à plusieurs actions du PNA. Pour cela, ils se sont associés à l'Association Rivières Rhône-Alpes-Auvergne (ARRA²) pour leurs compétences complémentaires. Le GMA et la LPO apportent le contenu technique et leur expertise concernant l'espèce et les problématiques de conservation, tandis que l'ARRA² apporte son expérience organisationnelle et sa capacité à rassembler et mobiliser les opérateurs territoriaux en charge de la gestion des rivières.

Les objectifs de ces journées techniques étaient d'apporter des informations sur la biologie de la Loutre, sa répartition actuelle et son statut de protection, et d'aborder les différentes problématiques de conservation de l'espèce ainsi que celles d'autres mammifères semi-aquatiques (Castor, Putois). Il s'agissait également d'exposer des cas concrets d'ouvrages perturbant les déplacements des individus et d'en visiter plusieurs, dont certains sur lesquels des aménagements spécifiques ont été réalisés pour favoriser la dispersion de l'espèce. Ces ateliers étaient principalement destinés au personnel des collectivités et structures gestionnaires de milieux aquatiques et de la biodiversité (Réserves Naturelles, opérateurs Natura 2000, chargés de mission TVB, collectivités territoriales, etc.), aux agents de l'OFB et autres services de l'Etat (DREAL, DDT).

La première session, animée par X. Birot-Colomb (LPO AURA) et C. Renouard (ARRA²) s'est déroulée le 23 février à la MFR de Châteauneuf-sur-Isère (Drôme), avec 15 participants venant pour la plupart de collectivités locales proches (GEMAPI, opérateurs N2000).

La seconde session, animée par M. Aznar (GMA) et E. Montagnon (ARRA²), s'est déroulée le 7 mars à Pulvérières (Puy-de-Dôme) avec 14 participants venant de collectivités, Syndicats mixtes, DDT, OFB, PNR et Conseils départementaux.

La matinée en salle a permis d'aborder la biologie et l'écologie de la Loutre, les objectifs du Plan National d'Actions, la répartition géographique et la mise à disposition des données en Auvergne-Rhône-Alpes, la méthodologie d'inventaire, les corridors biologiques et les problématiques de dispersion de l'espèce, ainsi que quelques cas concrets d'ouvrages problématiques (dont ceux visités l'après-midi).



Suite à un repas commun, les visites de terrain ont eu lieu à proximité. En Drôme, la visite du barrage EDF de Beaumont-Montoux a été supervisée par B. Mottet, Délégué Territorial Vercors - Basse Isère pour EDF Hydro Alpes. Ce barrage a fait l'objet d'un aménagement récent : une passe à Loutre et à Castor a été construite et son efficacité est contrôlée par piège photographique. La visite a également permis d'aborder les travaux sur la passe à anguille (*Anguilla anguilla*) actuellement en construction. La seconde partie de l'après-midi s'est déroulée sur la rivière de La Veauve, à quelques kilomètres. Trois ouvrages routiers ainsi qu'une passe à poissons ont été visités. Ces prospections ont permis de constater la manière dont les aménagements contraignent la Loutre dans ses déplacements et quels travaux seraient pertinents. Aucune épreinte n'a été trouvée, mais la visite d'une autre rivière proche la veille (l'Herbasse) avec T. Deana, a permis de rapporter deux épreintes afin de les montrer aux participants.

Dans le Puy-de-Dôme, une première visite de terrain a été réalisée autour de l'étang de Pulvérières dans le but d'initier les participants à la recherche d'indices de présence de la Loutre. De nombreuses épreintes ont pu être observées sur tout le pourtour de l'étang, témoignant d'une forte fréquentation du plan d'eau au moins à cette période de l'année. La fin d'après-midi a été consacrée à la visite d'un passage à Loutre sous l'A89 à proximité de Sauterres, sur le cours d'eau de l'Ambène. Des épreintes ont là aussi pu être observées, confirmant la fréquentation de l'aménagement par la Loutre. En plus de ces indices, des passages sous certains grillages ou des contournements ont été constatés. Ces éléments indiquent que le passage n'est plus totalement fonctionnel et nécessiterait un entretien plus régulier. Ces observations ont permis aux participants de la journée d'appréhender tous les éléments à prendre en compte lors de la conception et de la réalisation de passages à Loutre.

Les animateurs espèrent que ces journées de formation vont contribuer à une meilleure prise en compte de la Loutre dans les travaux d'aménagements et permettre d'améliorer la connectivité des habitats.

Mélanie Aznar (GMA) et Xavier Birot-Colomb (LPO AURA)



Bilan des expertises relatives à la protection des piscicultures contre la prédation par la Loutre d'Europe

Dans le cadre du premier Plan National d'Actions en faveur de la Loutre d'Europe (2010-2015), Stéphane Raimond a été nommé animateur « Loutre et pisciculture ». Lui-même ancien pisciculteur et aujourd'hui spécialiste de la Loutre, il est missionné pour la réalisation d'expertises des exploitations piscicoles afin de sensibiliser les exploitants aux enjeux de cohabitation avec l'espèce et de les conseiller sur les mesures de protection à mettre en place face à la prédation de leur cheptel.

Entre 2011 et 2022, 40 exploitations ont pu bénéficier d'une expertise. Des systèmes de protection adaptés à la configuration du site, aux conditions d'implantation et aux méthodes de travail des propriétaires ont été proposés par Stéphane Raimond, tels que des clôtures grillagées, des grilles en entrée et sortie des voies d'eau ou encore la pose de clôtures ou filets électriques.

En 2022, un sondage réalisé auprès de ces pisciculteurs expertisés a permis de dresser un [bilan](#) faisant état des systèmes de protection mis en place, de leur efficacité et des difficultés rencontrées par les propriétaires. Au total, parmi les 33 exploitants ayant répondu, 15 chez lesquels la prédation par la Loutre était avérée ont mis en place les mesures préconisées. Les deux tiers d'entre eux indiquent être satisfaits de leurs installations. En effet, lorsque les préconisations de l'animateur ont été respectées en intégralité et avec le matériel recommandé, les systèmes se révèlent totalement efficaces selon les pisciculteurs interrogés : ils ne signalent plus aucune intrusion par la Loutre, bien qu'elle soit toujours présente dans la zone. Le contrôle régulier du bon état de l'enclos et la réparation des clôtures endommagées restent toutefois indispensables au maintien de l'efficacité des dispositifs sur le long terme.

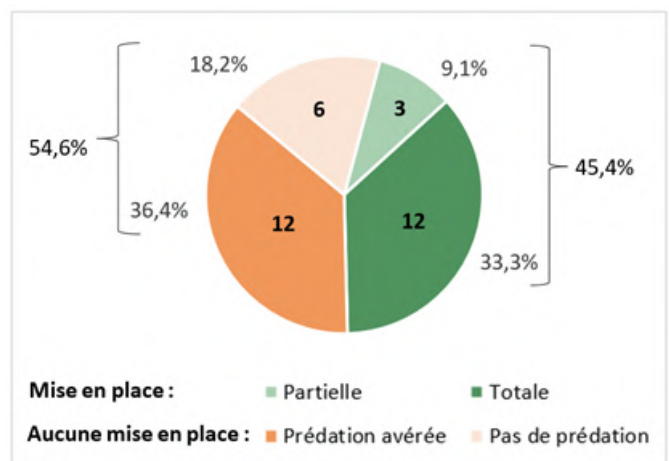
A ce jour, le coût conséquent des installations et la difficulté pour les exploitants de les financer représentent le principal frein à la mise en place de systèmes de protection. Dans ce cadre, les pisciculteurs professionnels peuvent solliciter l'aide du programme européen FEAMPA 2021-2027 (Fonds européen pour les affaires maritimes, la pêche et l'aquaculture) sur la mesure concernant la « protection des cheptels aquacoles contre les espèces prédatrices causant de graves dommages à l'aquaculture », incluant la Loutre.

Les prochains objectifs, dans le cadre du PNA 2019-2028, visent à prendre en compte la problématique de la prédation par la Loutre dans les étangs. Les pistes de réflexion actuelles tendent vers une gestion piscicole basée sur des ratios d'em-

poissonnements différents afin de limiter l'impact de la prédation de la Loutre sur les espèces à forte valeur ajoutée. Cette méthode fait actuellement l'objet d'expérimentations suivies par l'animateur « Loutre et pisciculture ».

Les résultats positifs de la médiation Loutre et pisciculture démontrent qu'il existe des solutions durables pour allier la préservation de l'espèce et le maintien de l'activité économique des pisciculteurs, bien que le manque de moyens (financiers) ne permette pas toujours de les mettre en application.

Cécile Kauffmann, SFPEM



Taux de mise en place des mesures de protection préconisées

Retour sur la 9^{ème} Journée mondiale de la Loutre



A l'occasion de la Journée mondiale de la Loutre célébrée le 31 mai 2023, l'*International Otter Survival Fund* (IOSF) a organisé son second webinaire. Dix spécialistes des différentes espèces de Loutre ont présenté leurs derniers projets et résultats d'études menés aux quatre coins du monde.

Aux Pays-Bas, à la fin des années 1980 la Loutre d'Europe (*Lutra lutra*) s'était totalement éteinte. En 2002, une opération de réintroduction a débuté grâce aux démarches de la *Dutch Otterstation Foundation*. Au total, 31 individus sauvages en provenance de Lettonie et de Biélorussie, ainsi que quelques animaux issus de captivité, ont été réintroduits au nord-ouest du pays. Deux ans plus tard, la première naissance d'un loutron à l'état sauvage a été observée. Depuis, la population montre une croissance exponentielle et ce sont aujourd'hui plus de 500 individus que l'on peut compter aux Pays-Bas, où l'espèce n'est désormais plus considérée comme menacée dans la liste rouge nationale de l'UICN. Les espoirs de reconnexion des populations européennes vont bon train !

Au Sri Lanka, un projet de création de zone humide a débuté dans les années 2000 pour aboutir à un véritable sanctuaire de biodiversité. Le site a attiré de nombreuses espèces, dont la Loutre d'Europe qui s'y déplace aujourd'hui sans crainte, même de jour, et fait vivre l'écotourisme local.

A Singapour, la Loutre cendrée (*Amblyonyx cinereus*) a fait son retour à la fin du XX^{ème} siècle à partir des populations malaisiennes. La présence de nombreux canaux et le développement de la naturalisation de la ville ont permis une belle dynamique de recolonisation de l'espèce. En 2021, ce sont près de 170 individus de 17 groupes différents qui ont été observés en pleine zone urbaine, avec un record de 26 individus au sein d'une même famille. La saturation des espaces les poussent même à trouver de nouveaux territoires, et les cas de collisions routières augmentent malheureusement en conséquence.

En Alaska, les équipes de recherche s'inquiètent de l'impact, à terme, du changement climatique sur les populations de Loutre de mer (*Enhydra lutris*) qui se

nourrissent principalement de mollusques et de crustacés. Or, lors de pics de chaleurs, l'augmentation de la température de l'océan provoque des efflorescences algales, une acidification de l'océan et le développement de la toxicité de certains composés qui s'accumule dans les bivalves. Les eaux chaudes favorisent également le développement des poissons benthiques au détriment des mollusques. Un impact sur les proies principales des Loutres de mer pourrait ainsi conduire indirectement à la fragilisation de l'espèce.

Un replay intégral du webinaire est disponible sur la [chaîne Youtube](#) de l'IOSF.

En France, plusieurs structures se sont prêtées au jeu lors de la Journée mondiale de la Loutre. En Bourgogne-Franche-Comté, la SHNA-OFAB a organisé une session terrain à la recherche des traces et indices de présence de la Loutre et autres mammifères semi-aquatiques. Du côté de l'Aquitaine, la mairie de Saint-Médard-en-Jalles et le GRIFS se sont associés pour proposer une sortie à la découverte de l'espèce et de l'opération Havre de Paix, suivie de la diffusion du film « La Loutre... en toute intimité ». Une animation nature sur la Loutre d'Europe a également été proposée par la ville de Bayonne, avec au programme la présentation des suivis réalisés sur la Plaine d'Ansoy, l'utilisation de pièges-photos, les caractéristiques et le mode de vie de l'espèce. En Bretagne, le centre d'Océanopolis a proposé diverses animations autour de la Loutre : nourrissage commenté, animation « Tout savoir sur les loutres » avec le Groupe Mammalogique Breton et projection du documentaire « Le banquet des loutres ».

Loutre d'Europe en Norvège - Jean-Marc Lustrat



« Le Putois à l'honneur » à la Fête de la Nature

Cette année encore, le putois a été mis à l'honneur au Jardin des Plantes de Paris le week-end du 27 et 28 mai 2023, lors de l'évènement organisé par le Muséum National d'Histoire Naturelle de Paris pour la Fête de la Nature. Les salariées de la SFPEM ont animé un stand, « Des putois hauts en couleurs », sur lequel les jeunes visiteurs ont pu mettre la main à la « patte » en réalisant des dessins et peintures ensuite agrémentés d'un portrait de putois réalisé au pochoir. Les œuvres d'art ont été suspendues au fil de l'eau et ont permis de décorer le stand tout au long du week-end. En parallèle, la street-artiste [Nadège Dauvergne](#) a réalisé une grande fresque participative sur laquelle petits et grands ont pu ajouter leur touche personnelle.



« Collages éphémères à l'effigie du mustélidé autour du Jardin des Plantes »



Ces animations ont également permis de mettre en avant les kakémons sur la Loutre d'Europe, pour leur toute première exposition au grand public. L'équipe a pu sensibiliser les visiteurs aux enjeux de conservation de l'espèce ainsi qu'à l'opération Havre de Paix.



Un partenariat gourmand

L'Épicerie Bonne Maison, qui propose des produits gourmets, artisanaux et locaux, a décidé de soutenir la SFEPM et le PNA Loutre en proposant un partenariat. Trois barres céréales (cranberry-chocolat, dattes-noisettes et myrtilles-baie de Goji) ont été créées spécialement à cette occasion. Pour chaque barre charolaise achetée, 50 centimes sont reversés à la SFEPM.

Les produits sont proposés directement en magasin (Charolles – Bourgogne-Franche-Comté) ou sur la boutique en ligne de l'Épicerie Bonne Maison.

Pour les gourmands qui souhaitent soutenir les actions de conservation de la Loutre, c'est par [ici](#) !



Chroniques de la Loutre en Morvan

Deux naturalistes bourguignons ont réalisé un suivi de la Loutre d'Europe dans le Morvan par la mise en place de plusieurs pièges photographiques. Ce suivi mené durant l'année 2022 sur la Cure, rivière représentant l'un des bastions historiques de l'espèce en Bourgogne, avait plusieurs objectifs. Il s'agissait de récolter des images de l'espèce en milieu naturel afin d'obtenir des informations sur son comportement et sur la présence éventuelle de plusieurs individus dans un même secteur, mais également de mettre en évidence la reproduction de l'espèce par la découverte de jeunes, etc. Outre la richesse des informations récupérées sur le terrain et la mise en évidence de la reproduction de la Loutre en Bourgogne pour la première fois (par la découverte de deux portées sur un même tronçon !), l'acquisition de centaines de séquences vidéos a abouti à la réalisation d'un petit film à visée pédagogique. Il permet de découvrir la vie de la Loutre, au fil des quatre saisons, le long de l'une des rivières du Morvan.

Le film peut être visionné sur la chaîne YouTube « [Regardsnaturalistes89](#) ».

Ludovic Jouve & Paul Hureau - Bénévoles du Groupe Loutre Bourgogne





Une commune sous le signe de la Loutre d'Europe

Bugeat est une petite commune d'environ 800 habitants située en plein cœur du Parc Naturel Régional de Millevaches, en Corrèze (Limousin). La Loutre, espèce représentative des milieux préservés, est d'ailleurs le logo du PNR.

Ce territoire au nom de Millevaches n'a rien à voir avec quelque quantité de bovins ou d'ovins, même si vaches et brebis limousines sont bien représentées. Millevaches, dont l'étymologie du nom renvoie à « mille vacca », signifierait en fait « mille sources ». En effet, il s'agit bien du plateau des milles sources tant la présence d'eau, richesse incontestable de cette région, est marquée. Et quoi de mieux pour cette petite commune et ses habitants attachés à leur patrimoine naturel que de revendiquer leur identité à travers cet animal aquatique qui n'a jamais quitté les lieux, alors qu'il était menacé de disparition sur le territoire national et s'est même éteint dans bon nombre de départements.

C'est à Bugeat que se trouve la première pisciculture expérimentale visant à favoriser la cohabitation avec l'espèce, point de départ de l'action « Loutre et pisciculture » du PNA en faveur de la Loutre d'Europe. Le petit village de Bugeat est également doté d'une pharmacie du nom de « la Pharmacie des Loutres » et d'un club de boxe dont le logo n'est autre que... celui d'une loutre gantée ! En été, les habitants peuvent festoyer au son du groupe de rock local « Les Droa d'Otter* » dont le logo représente une Loutre accompagnée d'une guitare électrique.

Bugeat, c'est aussi un lieu où se rendent des photographes naturalistes de tout le pays et plus encore, dans l'espoir d'y observer la Loutre grâce aux [affûts photographiques](#) que j'ai implantés chez moi depuis près de 25 ans. C'est d'ailleurs à cet endroit qu'ont été tournés les films « Le Banquet des loutres » et « La Loutre... en toute intimité », de Ronan Fournier-Christol.



Mais il n'y a pas que les photographes qui croisent la Loutre. Parfois, le long des rivières telles que la Vézère et autres petits ruisseaux connus pour leurs jolies truites fario sauvages, les discrets pêcheurs à la mouche ont la chance de pouvoir observer les gracieuses ondulations de la Loutre dans les scintillements des soirs d'été.

Alors il n'y a pas de doute, Bugeat est bien un village où l'on est fier d'arbore la présence de la Loutre, symbole de l'eau mais aussi d'une biodiversité préservée et d'un patrimoine vivant encore bien présent.

Stéphane Raimond,
animateur « Loutre et pisciculture » du PNA Loutre

* Otter : Loutre en anglais



Chris Bogaerts



Échangez



Participez

Recherche de photos

Dans le cadre du PNA 2019-2028, nous sommes continuellement à la recherche de nouvelles photos de Loutre pour pouvoir illustrer nos futures communications. Si vous souhaitez nous partager vos plus beaux clichés, n'hésitez pas à nous contacter à l'adresse suivante : loutre@sfepm.org.

Liste de discussion sur la Loutre

Si vous souhaitez partager des informations, faire part de vos interrogations ou discuter de tout sujet relatif à la Loutre, nous vous invitons à vous inscrire à la liste de discussion, ouverte à tous. Pour faire partie de ce groupe d'échange, il vous suffit d'envoyer un courriel à l'adresse discussionloutre-suscribe@sfepm.org.

L'Écho chez vous

Si ce n'est pas encore le cas et que vous souhaitez recevoir *L'Écho du PNA Loutre* dans votre boîte mail dès sa parution, il vous suffit de vous inscrire à la liste de diffusion *infoloutre* en adressant un courriel à l'adresse infoloutre-subscribe@sfepm.org.

Vous pouvez également consulter [tous les numéros antérieurs](#) sur notre site internet, rubrique « L'Écho du PNA Loutre, le bulletin de liaison du plan ».

Si vous rencontrez des problèmes pour vous inscrire aux listes de diffusion/discussion, veuillez nous contacter à l'adresse suivante : loutre@sfepm.org. Toute proposition de contribution pour les prochains numéros est également la bienvenue et doit être envoyée à cette même adresse électronique.

L'Écho du PNA Loutre

Conception et réalisation : Dominique Pain

Rédacteurs : Cécile Kauffmann, Alexandre Martin, Olivier Gimenez, Simon Lacombe, le consortium OtterConnect, Marine Renard, Mélanie Aznar, Xavier Birot-Colomb, Ludovic Jouve, Paul Hureau et Stéphane Raimond.

Crédits photographiques et illustrations : R. Labourel (Flickr), B. Tranberg (Flickr), LPO Pays-de-la-Loire, Y. Raulet, Roos & Agren, GMB, Centre de soins de Tonneins, ARRA², F. Leblanc, T. Degen, JM. Lustrat, F. Gourdon, Epicerie Bonne Maison et C. Bogaerts.

Comité de relecture : V. Barthélemy, F. Simonnet, T. Ruys

Secrétaire de rédaction : C. Kauffmann

Directeur de publication : Président de la SFPEM

27 octobre au 1^{er} novembre 2023 : [Festival international du film ornithologique de Ménigoute \(79\)](#)

7 novembre 2023 à 19h30 : [Conférence Mardi Nature « La loutre d'Europe : écologie, enjeux de conservation et avenir dans le Grand-Est »](#) à la Maison des Associations de Strasbourg (67)

11 novembre 2023 : [prospection collective en Pays Bigouden \(29\), à la recherche de la Loutre](#)

17 novembre 2023 à 20h : ciné-débat « La Loutre en toute intimité » au cinéma Victor Hugo de Besançon (25)

22 au 26 mai 2024 : [Fête de la Nature](#)

29 mai 2024 (à confirmer) : 10^{ème} Journée Mondiale de la Loutre - IOSF

Contacts

SFPEM - 19, allée René Ménard
18000 Bourges
loutre@sfepm.org

Véronique Barthélemy, Cheffe de projet
Coordination PNA et espèces exotiques envahissantes
DREAL Nouvelle Aquitaine
22 rue des Pénitents Blanc - 87000 Limoges
Tél. : 05.55.12.96.19
veronique.barthelemy@developpement-durable.gouv.fr

